

CSÁSZÁR MELINDA

## A STÁTUSZTÖRVÉNY VÉGREHAJTÁSÁNAK ROMÁNIAI TAPASZTALATAI\*

Az elmúlt évek során megélenkült az érdeklődés a nemzet, a nemzeti hovatartozás, a nemzeti identitás, a nemzeti kisebbségek kérdésköre iránt. Jelen dolgozat egy jogszabályok által strukturált környezetben megjelenő, a nemzeti identitás egyik empirikus úton megragadható szegmensét körüljáró, rendkívül nagy adatmennyiségen alapuló elemzéssel kíván hozzájárulni a nemzeti kisebbségek és a nemzeti identitás vizsgálatához.

A szomszédos államokban élő magyarokról szóló törvény, közismertebben a státusz- avagy kedvezménytörvény a nemzeti kisebbségek és ezzel összefüggésben a nemzetek definíciós problémáira, illetve a nemzeti kisebbségek számára nyújtható támogatások és kedvezmények kérdésére adott válaszkísérletek folyamatába illeszkedik, hazai és nemzetközi szinten egyaránt.<sup>1</sup> A jog alapkérdése – tudniillik ki a magyar? – elvezet bennünket a nemzet, a nemzeti identitás, a nemzeti kisebbség problematikájához. E megközelítések lényeges eleme, hogy létezik (léteznie kell) egy olyan kritériumrendszernek, amely alapján bizonyos csoportok (nemzetek, nemzeti kisebbségek) azonosíthatók és elhatárolhatók más csoportoktól, illetve a csoporthoz való tartozás ismérvei identifikálhatók.

A nacionalizmus-kutatások két meghatározó irányzatának képviselői, a modernisták és etnoszimbolisták közt egyetértés mutatkozik a tekintetben, hogy a nemzetek keletkezését a modern korhoz kötik. A vita alapkérdése inkább ott húzódik, hogy létezik-e egy olyan etnikai mag, amely a későbbi nemzetek kialakulásának vázát biztosítja. Az etnoszimbolista Anthony D. Smith a nemzetet valóságosként definiálja azon történeti folyamatok okán, amelyek egy etnikai magra építve létrehozták a modern nemzeteket. Ernest Gellner egy társadalom-átalakulási folyamathoz, az industrializációhoz köti a nemzet megjelenését, amely szerinte egy ideológia, a nacionalizmus terméke.<sup>2</sup>

A nemzet és a vele szorosan összefüggő etnikum meghatározásában egyaránt találunk objektív, illetve szubjektív jellemzőket. Előbbiek alatt elsősorban a nyelvet, vallást, területet értik, utóbbiak az érzések, attitűdök tárhá-

---

\* A szerző külön kérésére jelezzük, hogy a kézirat eredeti változatában a *státusztörvény* kifejezést használta, ugyanakkor a szerkesztőség gyakorlatának megfelelően a *státusz-törvényt* használjuk (a Szerk.).

zát ölelik fel, és az adott csoport összetartozásának tudatára vonatkoznak. Az Anthony D. Smith által megalkotott nemzet- és etnikum-definíciók kritériumrendszeréből kiindulva a nemzetközi jog fogalomkészletére támaszkodva határoztuk meg a nemzeti és etnikai kisebbségek rokon, de eltérő fogalmait, elsődlegesen azok objektív különbségeinek megragadásával. A nemzeti kisebbségek nem tekinthetők azonosnak azokkal a nyelvileg vagy vallásilag elkülönülő „új kisebbségekkel”, amelyek valamely országban bevándorlás útján jöttek létre. A nemzeti kisebbségek „autochton”, azaz őshonos kisebbségek, amelyek jelenlegi kisebbségi státusza egy más állam keretei közé történő integrálódás vagy a földrajzi határok módosításának következménye.<sup>3</sup> Jelentős különbség továbbá, hogy a nemzetközi szakirodalom az újonnan bevándorló kisebbségek meghatározására alkalmazza az „etnikai kisebbségek” fogalmat. A nemzeti kisebbségeket ugyanis a közös lakóhely és egy közös nemzeti identitás jellemzi, míg az etnikai kisebbségek esetén a területi kötődés nem feltétlenül alapvonás, a csoport összetartozásának tudata pedig a generációkon átívelő rokonsági, önszerveződési folyamatok, a közös kultúra, vallás folyománya. Nemzeti kisebbségek esetén további objektív ismérv a lakóhely szerinti ország állampolgárságával való rendelkezés.<sup>4</sup> E felosztás alapján megállapítható, hogy a romániai magyarság a nemzeti kisebbség kategóriájába sorolható.

A kedvezménytörvény megalkotásának indokai kettősek. Egyrészt az egyik cél a határon túli magyar közösségeknek nyújtott támogatások rendszerének egységesítése, másrészt, az ezen közösségek irányából megfogalmazott igényre adott válaszként, elsősorban e kisebbségek státuszának jogi úton történő rendezésére tett kísérletként fogható fel a jogszabály. Utóbbi törekvés elsősorban a schengeni határ esetleges bevezetésével függött össze, ez volt az egyik legfontosabb, a státusztörvény megalkotásához vezető folyamatokat közvetlenül meghatározó tényező. A schengeni határokkal kapcsolatos félelmekre két válasz látszott körvonalazódni. Az egyik a magyar állampolgárság alanyi jogon történő kiterjesztése minden határon túli magyarra. A másik elképzelés a státusztörvény koncepciójának kidolgozása, amely szintén a határon túli magyarok „magyarországi jogi helyzetét” hivatott volna rendezni.

Céljait tekintve a törvény egyfajta válaszötvözete próbált lenni a korábbiakban vázolt problémáknak. Szimbolikus üzenetét a törvényalkotó a preambulumban a következőkben határozta meg: „a szomszédos államokban élő magyaroknak az egységes magyar nemzethez való tartozása, szülőföldjükön való boldogulása, valamint nemzeti azonosságtudata biztosítása” érdekében alkotta meg a jogszabályt a magyar országgyűlés. A státusztörvény központi eleme annak a kérdésnek a megválaszolása, hogy ki a jogszabály alanya, más szóval „ki a magyar?” Ez elsősorban a jogszabály pragmatikus céljainak szempontjából fontos. A törvényben meghatározott kedvezmények és támo-

gatások igénybevételeire ugyanis a magyarigazolvány, illetve a magyar hozzártartozói igazolvány<sup>5</sup> szolgál. Az okirat igénylésének jogosultsága egyaránt feltételezi objektív és szubjektív kritériumok teljesítését. A törvény értelmében az igazolvány akkor állítható ki, ha az illető személy magyarnak vallja magát, illetve rendelkezik egy olyan ajánlással, amelyet az adott államban ajánló szervezetként eljáró, a magyar állam által elfogadott szervezet állít ki. A későbbiekben a Velencei Bizottság ajánlása nyomán a szabad identitásválasztás szubjektív kritériuma kiegészült objektív feltételekkel:

- a magyar nyelv ismerete, vagy
- az állampolgárság szerinti állam nyilvántartása, mely az illető személyt magyarként jegyzi (Románia esetén ez az opció nem lehetséges), vagy
- a személy egy magyar érdekképviselői szervezet tagja, vagy
- egy egyház magyarként nyilvántartott tagja.

A határon túli magyarok körében a törvény megalkotását megelőzően végzett felmérések alapján elmondható, hogy a leendő kedvezményezettek nagy érdeklődést mutattak a tervezett jogszabály és az ahhoz kapcsolódó támogatások iránt. A megkérdezettek többsége élni kívánt a törvény nyújtotta lehetőségekkel – az adatok fényében viszont elmondható, hogy a tényleges igénylési hajlandóság – Ukrajnát kivéve – mindenhol jócskán alatta maradt az előzetes várakozásoknak.

### *A kutatás kérdései*

Az empirikus elemzés három alrészre bomlik. Az első rész a kérelmek számának alakulását mutatja be, azok időbeli megoszlására és népszámlálási adatokkal történő összehasonlítására is kitérve (1). A második rész a Romániában magyarigazolványt kérelmezők jellemzőit elemzi (2), a harmadik részben pedig röviden szólunk az igénylést meghatározó tényezőkről (3).

(1) A státusztörvény romániai alkalmazása 2002. január 21-vel, a kedvezménytörvény végrehajtását segítő tájékoztató irodák megnyitásával kezdődött. Ezen időszak kezdetétől 2005. december 31-ig lehetőség van a kérelmek benyújtása időbeli megoszlásának elemzésére. A vizsgálat e szakaszához az RMDSZ – Ügyvezető Elnökség Kedvezménytörvény – Központi Tájékoztató Iroda archívumának adatait használtam fel. Romániában 2005. december 31-ig 510 817 magyarigazolvány iránti igénylést nyújtottak be, amelyekhez a kérelmek átvételével és továbbításával megbízott tájékoztató irodák mintegy 2903 darab heti összesítése kapcsolódik.

(2) A magyarigazolványt igénylők profiljának elemzéséhez egy statisztikai elemzés céljára alkalmas adatbázis-kivonat adatait használok fel, amely az igazolvány igényléséhez szükséges kérelem adatait tartalmazza. Időben ez az adatbázis a törvény hatályba lépésének időpontjától, 2002. január 1-

jétől a 2005. december 31-ig terjedő időszakot foglalja magába, és hat ország (Horvátország, Románia, Szerbia és Montenegró,<sup>6</sup> Szlovákia, Szlovénia és Ukrajna) több mint 800 000 kérelmezőjének adatait tartalmazza.<sup>7</sup> Az általános jellemzésen túl elsősorban a népszámlálási adatokkal történő összehasonlítás szolgálhat érdekes információkkal a kérelmezők csoportjáról. A romániai kérelmezők profiljának népszámlálási adatokkal történő összevetését két szempont alapján végeztem el: életkor, illetve lakóhely típusa szerint.<sup>8</sup>

(3) Az intézményi tényezők szerepét a magyarigazolványt kérelmezők arányának alakulásában település szintű adatok felhasználásával vizsgáltam, ennek érdekében a romániai kérelmezők adatait aggregáltam, így település szinten rendelkezem információkkal a kérelmezőkről. Az intézmények szerepének elemzéséhez minden egyes településre nézve kigyűjtöttem az adott helységben fellelhető oktatási intézményeket, egyházakat, kulturális intézményeket, illetve a helyhatósági választásokon a Romániai Magyar Demokrata Szövetség által elért eredményeket.<sup>9</sup>

Függő változónak az elemzés során a magyarigazolványt kérelmezők arányát tekintettem, amelyet az adott településen élő, a 2002-es népszámlálás során magukat magyar nemzetiségűnek valló személyekhez viszonyítva számítottam ki. A két csoport között azonban csak részleges átfedést feltételezhetünk. A magyarigazolványt kérelmezők ugyanis nem feltétlenül jelentik a rizikónépesség, az összes magyar nemzetiségű egyik alcsoportját. Elméletileg (és az adatok ismeretében elmondható, hogy gyakorlatilag is) előfordulhat olyan eset, hogy a népszámláláskor az illető személy magát nem magyar nemzetiségűnek vallotta, de kérelmezett magyarigazolványt, vagy időközben, a népszámlálást követően költözött az illető magyar nemzetiségű az adott településre. Ezek viszont inkább kirívó példák, és zömében meglehetősen sajátos jellemzőkkel bíró térségekből származnak e kérelmezők: egy-két kivételtől eltekintve nem erdélyi megyékből nyújtották be az igényléseket, a legtöbbit Bákóból. A modell tesztelése során ezeket a településeket nem szerepeltettem az elemzésben, így 1094 helységet vizsgálok az eredeti 1122 helyett.

Az elemzés során használtam egy, az etnikai térszerkezet jellemzésére alkalmas mutatószámot: a magyar nemzetiségűek megyén belüli súlyozott arányát. Ezt a mutatót Szilágyi N. Sándor az asszimilációs folyamatok vizsgálata során vezette be: „A súlyozott számarányt úgy számítottam ki minden egyes megyére, hogy az egyes településeken (tehát nem közigazgatási egységekben) élő magyarok lélekszámát megszoroztam az ottani százalékaránnyal, majd a szorzatok összegét elosztottam a lélekszámok összegével”.<sup>10</sup> A magyar nemzetiségűek megyén belüli aránya ugyanis nem kellően finom mutatója az adott régió etnikai szerkezetének. Előfordulhat ugyanis, hogy a megyei arány alacsony értéket mutat, viszont a magyar nemzetiségűek koncentráltan élnek néhány településen. Az 1. táblázatból jól láthatók a megyei szintű és a súlyozott arányok közti különbségek.

## 1. táblázat

Magyar nemzetiségűek súlyozott aránya a 2002-es népszámlálás alapján az erdélyi megyékben

Megye	Megye összes lakosa	Magyar nemzetiségűek		
		száma	aránya	súlyozott aránya
Hargita	326 222	276 038	85,94	91,77
Kovászna	222 449	164 158	73,80	84,95
Maros	580 851	228 275	39,30	55,87
Szilágy	248 015	57 167	23,05	48,30
Bihar	600 246	155 829	25,96	46,96
Szatmár	367 281	129 258	35,19	46,75
Bákó	628 875	4317	0,69	32,28
Kolozs	702 755	122 301	17,40	25,27
Arad	461 791	49 291	10,67	21,93
Fehér	382 747	20 684	5,4	20,76
Beszterce-Naszód	311 657	18 349	5,89	20,12
Máramaros	510 110	46 300	9,08	18,73
Brassó	589 028	50 956	8,65	16,79
Temes	677 926	50 556	7,46	11,05
Szeben	421 724	15 344	3,64	8,44
Hunyad	485 712	25 388	5,23	7,33
Krassó-Szörény	333 219	5824	1,75	3,05

## (1) A magyarigazolvány iránti kérelmek számának alakulása

A magyarigazolvány iránti kérelmek elemzése során a vizsgálat első szempontja az igénylések számának vizsgálata, bemutatva azok országos, illetve regionális alakulását. A kérelmek megyék szerinti megoszlását a 2. táblázat tartalmazza.

A 2002. január 21. és 2005. december 31. közötti időszakban a romániai tájékoztató irodák 510 817 magyarigazolvány iránti kérelmet vettek át. Az igénylések eloszlása a vizsgált időszakban – ahogy azt a 1. grafikon is mutatja – korántsem egyenletes.

A magyarigazolvány iránti kérelmek számának havi alakulását vizsgálva megállapítható, hogy az igénylések száma az első periódusban a legmagasabb. Ennek magyarázata részben az induló program újdonsága, másrészt ebben a periódusban erőteljesebb a törvény szimbolikus üzenete, egy olyan réteget szólítva meg, amely számára az igazolvány a magyar nemzethez való tartozás, a nemzeti identitás kinyilvánításának egy fontos eszköze.

Megvizsgáltam azoknak a kérelmezőknek a kor szerinti összetételét, akik a törvény hatályba lépésének első fél évében átvették magyarigazolványukat. Ahogy a 3. táblázatban látható, 2002. június végéig összesen 26 969 személy vette át magyarigazolványát, közülük igen sokan, 46% tartozott az 50 évesnél idősebb korosztályhoz. Ha megvizsgáljuk az összes kérelmező

korcsoportok szerinti megoszlását, látható, hogy az igénylők fele 34 évesnél fiatalabb volt az igazolvány átvételének időpontjában. Az első hat hónapban tehát a magyarigazolványt kérelmezők átlagéletkorához viszonyítva egy idősebb korosztály élt az okirat kiváltásának lehetőségével. Esetükben sem zárható ki viszont a pragmatikus szempont: előfordulhat, hogy a Magyarországon élő családtagjaikkal való kapcsolattartás volt a fő motivációs tényező (gondoljunk csak az utazási kedvezményekre).

## 2. táblázat

Magyarigazolvány iránti kérelmek számának megyei összesítése  
(2002. január 21. – 2005. december 31.)

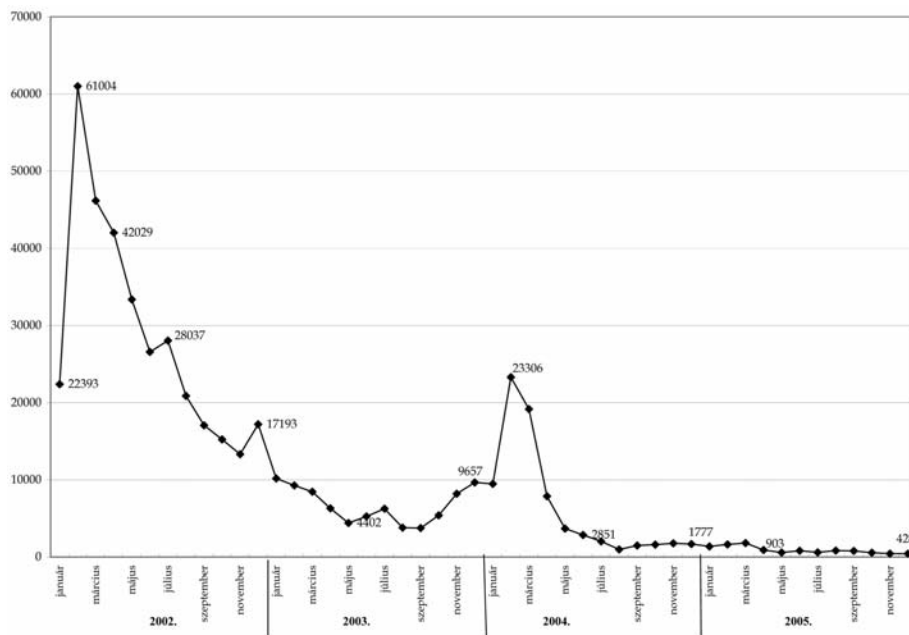
Megye	Kitöltött kérelem	Kérelmező		Jogosultság			
		Kiskorú	Nagykorú	RMDSZ	Egyház	Civil	Nyelv
Arad	11 026	19,01	80,99	35,18	43,84	2,68	18,30
Beszterce	6927	27,49	72,51	15,03	82,36	0,10	2,51
Bihar	50 656	20,07	79,93	31,12	53,70	1,77	13,41
Brassó	12 527	22,21	77,79	36,74	51,23	0,79	11,25
Bukarest	1220	11,80	88,20	40,80	34,39	1,39	23,42
Fehér	9601	24,70	75,30	52,42	45,77	0,07	1,74
Hargita	130 548	30,58	69,42	21,78	66,21	1,63	10,38
Hunyad	5205	19,60	80,40	19,31	70,27	0,62	9,80
Kolozs	37 382	21,13	78,87	22,87	66,74	0,53	9,87
Kovácsna	68 705	29,46	70,54	21,23	66,51	0,63	11,63
Krassó-Szörény	2355	10,53	89,47	18,70	76,08	0,00	5,22
Máramaros	17 559	21,29	78,71	40,61	49,62	1,23	8,54
Maros	78 761	25,01	74,99	29,54	64,11	0,34	6,01
Szatmár	40 326	27,93	72,07	26,38	63,74	0,31	9,57
Szeben	2626	16,98	83,02	17,02	68,58	0,92	13,49
Szilágy	27 195	31,12	68,88	28,59	69,88	0,15	1,38
Temes	8198	16,39	83,61	16,65	52,57	1,62	29,17
Összesen	510 817	26,18	73,82	26,49	62,68	0,97	9,87

Az 1. grafikon tanúsága szerint 2002 márciusával kezdődően, alig két hónap múltán a kérelmezők száma folyamatosan csökken. A kérelmek száma az új tanév kezdetével sem emelkedik, ebben a periódusban az igénylés alacsony szintje már a beígért, szülőföldön igénybe vehető támogatások elmaradásával magyarázható. A magyarigazolvány iránti igénylések száma 2004 február-márciusában ugrik meg ismét, ebben elsősorban pragmatikus szempontok játszanak meghatározó szerepet: 2004. február 2-án hirdeti meg az Iskola Alapítvány a 2003/2004-es tanévre szóló oktatási-nevelési, tankönyv- és taneszköz-, illetve hallgatói támogatás iránti pályázatát. Bár a támogatás igényléséhez nem kötelező az igazolvány birtoklása, a pályázati űrlapon szereplő

„Magyar igazolvány száma, amennyiben van” rovat sok esetben már elégséges motivációs tényezőnek bizonyult a kérelem benyújtásához. Látható ugyanakkor, hogy 2005 júliusától kezdődően a kérelmek száma egy tartósan alacsony szintre áll be, ez év áprilisától minden hónapban ezer alatti igénylő kérelmezi az okiratot. Az igénylési kedv változását jól mutatja a kérelmek évek szerinti megoszlása is. Míg a törvény hatályba lépésének első évében az összes romániai kérelem 67,2%-át nyújtották be, a 2005-ben regisztrált igénylések aránya 2,1%-ot tesz ki az összes kérelmen belül.

### 1. grafikon

*Magyarigazolvány iránti kérelmek számának havi alakulása  
(2002. január 21. – 2005. december 31.)*



Az országos adatsorok mellett a kérelmek megyei, illetve regionális alakulását is megvizsgáltam. A régiók megállapításánál a Varga E. Árpád által javasolt ötös felosztást használtam, ezek a következők: Bánság (Arad, Krassó-Szörény és Temes megye), Dél-Erdély (Brassó, Fehér, Hunyad és Szeben megye), Észak-Erdély (Beszterce, Kolozs és Szilágy megye), Partium (Bihar, Máramaros és Szatmár megye), illetve Székelyföld (Hargita, Kovászna, Maros).<sup>11</sup> A regionális elemzésben nem szerepel Bukarest, mivel az itteni tájékoztató iroda eltérő struktúra alapján szervezte meg tevékenységét, illetve az általa átvett igénylések az összes kérelemhez viszonyítva elhanyagolhatók.<sup>12</sup> További észrevétel, hogy Hargita megyéhez hozzászámoltam a

Moldvai Magyar Csángószövetség által Bákó megyében átvett kérelmeket is, mivel ezek elektronikus feldolgozása Csíkszeredában történik.<sup>13</sup>

3. táblázat

Magyarigazolványt kérelmezők korcsoport szerint –  
az összes kérelmező, és akik 2002. június 30-ig átvették igazolványukat

Korcsoport	2002. június 30-ig átvették igazolványukat			Összes kérelmező		
	Gyakoriság			Gyakoriság		
	Abszolút	Relatív	Kumulált relatív	Abszolút	Relatív	Kumulált relatív
0–4	634	2,4	2,4	21 910	4,6	4,6
5–9	1045	3,9	6,2	37 185	7,8	12,4
10–14	1290	4,8	11,0	46 126	9,7	22,2
15–19	726	2,7	13,7	21 093	4,4	26,6
20–24	1827	6,8	20,5	33 544	7,1	33,7
25–29	1703	6,3	26,8	37 730	7,9	41,6
30–34	2137	7,9	34,7	48 343	10,2	51,8
35–39	1532	5,7	40,4	40 607	8,5	60,3
40–44	1726	6,4	46,8	32 142	6,8	67,1
45–49	1945	7,2	54,0	32 351	6,8	73,9
50–54	2093	7,8	61,8	29 763	6,3	80,2
55–59	2646	9,8	71,6	26 705	5,6	85,8
60–64	2788	10,3	81,9	25 281	5,3	91,1
65–69	2342	8,7	90,6	19 506	4,1	95,2
70–74	1565	5,8	96,4	12 919	2,7	98,0
75–79	672	2,5	98,9	6497	1,4	99,3
80–84	221	0,8	99,7	2483	0,5	99,9
85–89	60	0,2	99,9	542	0,1	100,0
90–94	16	0,1	100,0	150	0	100,0
95 plusz	1	0	100,0	16	0	100,0
Összesen	26 969	100,0		474 893	100,0	

2005. december 31-ig Romániában a magyar nemzetiségűekhez viszonyítva 35,68% a magyarigazolványt kérelmezők aránya. Legmagasabb Szilágy megyében (a magyar nemzetiségűek számához viszonyítva majdnem 50% az igénylők aránya), legalacsonyabb – a bukaresti tájékoztató irodát kivéve – Temes megyében, 16,22%. A kérelmek megyék szerinti arányának a 2002-es népszámlálás adataihoz viszonyított részletes bontását a 4. táblázat tartalmazza.



## 4. táblázat

Magyarigazolvány iránti kérelmek aránya a 2002-es népszámlálás adataihoz viszonyítva  
(2005. december 31.)

Megye	Magyar nemzetiségűek		Átvett kérelmek	
	száma	aránya	száma	aránya
Szilágy	57 167	23,05	27 195	47,57
Hargita*	279 697	85,94	130 548	46,67
Fehér	20 684	5,40	9601	46,42
Kovászna	164 158	73,80	68 705	41,85
Krassó-Szörény	5824	1,75	2355	40,44
Máramaros	46 300	9,08	17 559	37,92
Beszterce	18 349	5,89	6927	37,75
Maros	228 275	39,30	78 761	34,50
Bihar	155 829	25,96	50 656	32,51
Szatmár	129 258	35,19	40 326	31,20
Kolozs	122 301	17,40	37 382	30,57
Brassó	50 956	8,65	12 527	24,58
Arad	49 291	10,67	11 026	22,37
Hunyad	25 388	5,23	5205	20,50
Szeben	15 344	3,64	2626	17,11
Temes	50 556	7,46	8198	16,22
Bukarest	12 430	-**	1220	9,81

\* Bákó megyével, ahol a magyar nemzetiségűek száma 3659.

\*\* Az összes Erdélyen kívüli megyét Bukaresthez számítva egy igen alacsony százalékos értéket kapunk az e területen élő magyar nemzetiségűek arányára.

A kérelmek arányának időbeli, régiók szerinti alakulását a 2. grafikon mutatja. Itt világosan kimutatható, hogy a kezdeti, gyakorlatilag azonos arányról történő „startolást” követően az egyes régiókban benyújtott kérelmeknek a 2002-es népszámlálás adataihoz viszonyított aránya sugarasan széttart, a kérelmek számának csökkenése az egyes régiók tekintetében nem arányos. A 2004. év eleji megugrást követően – ahogy azt korábban is kifejtettem – gyakorlatilag stagnál, az egyes régiók közötti különbségek állandósulni látszanak.

A kérelmezők arányának összevetése a népszámlálási adatokkal, ahogy azt a 4. táblázat adatai is mutatják, rávilágít arra, hogy a magyar nemzetiségűek megyei arányszámai nem elégséges magyarázó változói az igénylők arányának. Az 1. és 2. ábrán látható regressziós modellek a kérelmezők aránya és a magyar nemzetiségűek megyei, illetve azok súlyozott aránya közötti összefüggéseket mutatják.

Az 1. ábra alapján látható, hogy azonos megyei arányszámok mellett a kérelmezési hajlandóság igen eltérően alakult az egyes megyékben. Az adatokat tekintve a leghomogénebb a partiumi térség, viszont az elemzéshez

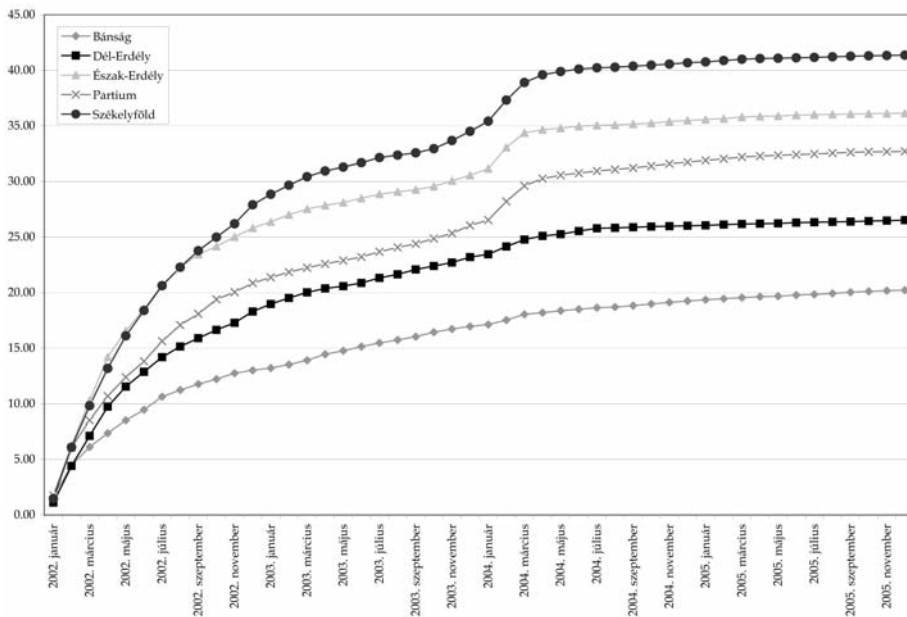
korábban kialakított régiók szinte mindegyike tartalmaz kilógó adatpontokat. Amennyiben a magyar nemzetiségűek súlyozott arányszámának és a kérelmezők arányának összefüggéseit vizsgáljuk, megállapítható, hogy minél magasabb a súlyozott arányszám, annál magasabb igénylési kedv regisztrálása mutatható ki (2. ábra).

A tájékoztató irodákhoz benyújtott, magyarigazolvány iránti kérelmek számának regionális vizsgálata alapján tehát megfogalmazható az a következtetés, hogy a magyar nemzetiségűeknek az etnikai térszerkezetben megmutatkozó magasabb aránya a magyarigazolványt igénylők magyar lakossághoz viszonyított arányának magasabb szintjét eredményezi. Székelyföldön a magyar nemzetiségű személyek etnikailag homogén tömbben élnek, regionális szinten a kérelmezők aránya itt a legmagasabb.

Eltérő viszont Partium és Észak-Erdély esete. Partium térségében a magyar nemzetiségűek interetnikus környezetben élnek, azonban saját településükön jelentős részük többséget alkot, és esetükben nem elhanyagolható szempont a magyar határ közelsége sem, annak minden előnyével.

## 2. grafikon

Magyarigazolvány iránti kérelmek arányának régiók szerinti alakulása a magyar nemzetiségűek számához viszonyítva (2002. január 21. – 2005. december 31.)

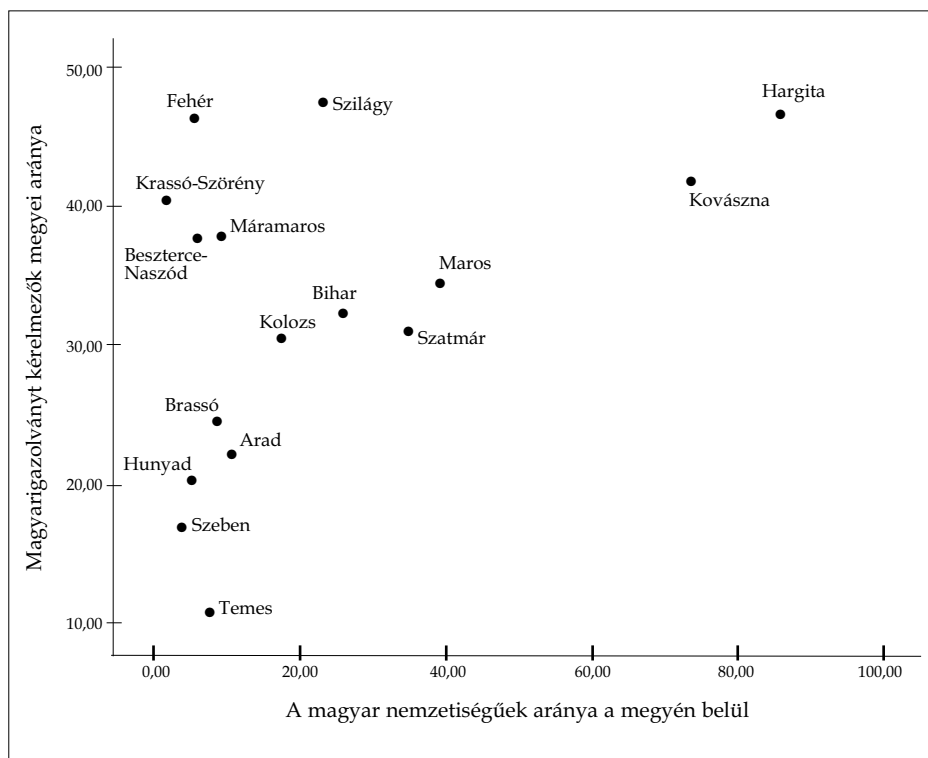


Regionális szinten – ahogy azt a 2. grafikon adatsorai mutatják – Észak-Erdély az igénylések arányát tekintve megelőzi Partiumot. Észak-Erdélyben a kérel-

mezők magas aránya Beszterce és Szilágy megyéknek tulajdonítható, ahol Kolozs megyéhez viszonyítva az abszolút számokat tekintve jóval kevesebb magyar nemzetiségű személy él ugyan, viszont az adott településeken a magyar lakosok jelentős része többségben, vagy magas arányban él.

1. ábra

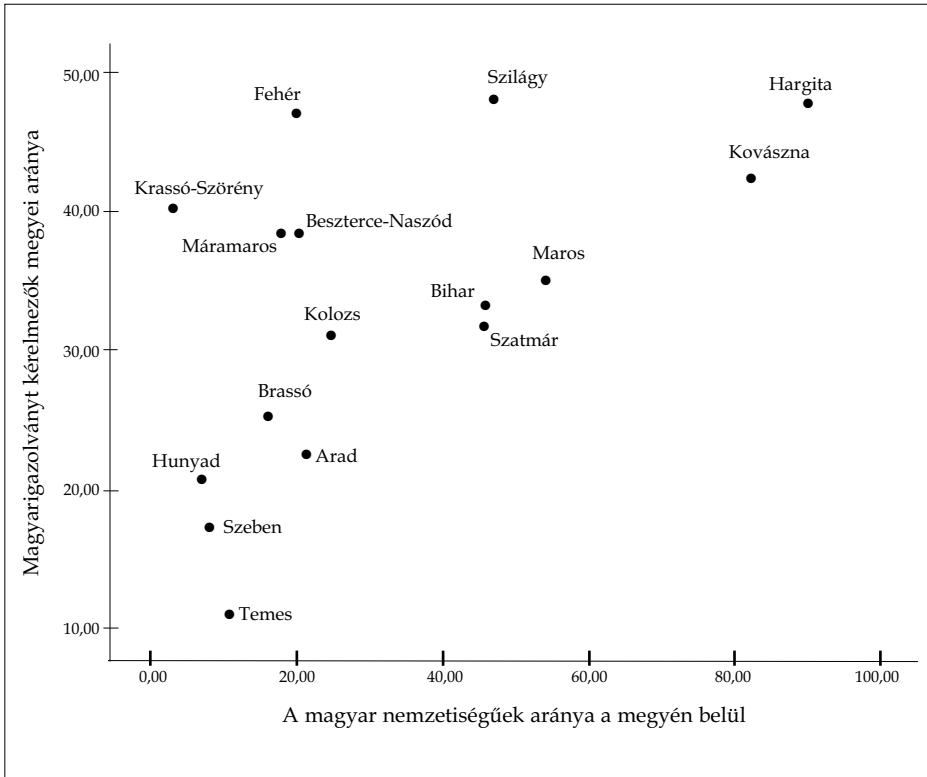
*Magyarigazolványt kérelmezők aránya megyénkénti bontásban a 2002-es népszámlálás magyar nemzetiségű személyeinek számaránya szerint*



Érdekes összehasonlítani a Bánságot és Dél-Erdélyt. Mindkét esetben elmondható, hogy a térség magyar lakossága többségében interetnikus környezetben és számbeli kisebbségben élő városlakó. A dél-erdélyi kérelmek Bánságénál magasabb aránya elsősorban a Fehér megye által elért kiugróan magas értékkel magyarázható, ahol a magyar nemzetiségűek döntő hányada néhány településen koncentrálódik, és többséget, vagy legalábbis magas arányt képvisel az összes lakoson belül. Bánságban viszont a magyar nemzetiségűek egyes településeken belüli megoszlása nagyon nagy szórást mutat, ami a lakosok alacsonyabb magyarigazolvány igénylési szándéka mellett a kérelmek benyújtásának lehetővé tételében is szervezési gondokat jelentett.

2. ábra

Magyarigazolványt kérelmezők aránya megyénkénti bontásban  
a 2002-es népszámlálás magyar nemzetiségű személyeinek súlyozott számaránya szerint



### (2) A kérelmezők életkor és lakóhely szerinti elemzése

A kutatás egyik kérdése az volt, hogy a magyarigazolványt kérelmező romániai személyek eltérnek-e a népszámláláskor magukat magyarnak vallók korstruktúrájától, és ha igen, ez inkább egy idősebb vagy zömében fiatalabb kérelmezői réteget takar. Az 5. táblázat a két sokaság lakosságának átlagéletkorát hasonlítja össze, megyék szerinti bontásban. Annak tesztelésére, hogy a két sokaság azonos eloszlású-e, T-próbát használtunk.

A kapott adatok alapján megállapítható, hogy a kérelmezők átlagéletkora minden megyében szignifikánsan alacsonyabb, mint a romániai magyar népességé. Az átlagéletkorok közötti különbség Fehér és Beszterce-Naszód megyékben a legjelentősebb, mindkét megyében 7 év fölötti. A magyarigazolványt kérelmező személyek tehát inkább a fiatalabb életkori csoportokba tartoznak.

5. táblázat

A kérelmezők átlagéletkor szerinti összehasonlítása népszámlálási adatokkal, T-próba

Megye	Magyarigazolványt kérelmezők			Népszámlálási adatok			Szig.
	Átlagéletkor	Szórás	Esetszám	Átlagéletkor	Szórás	Esetszám	
Arad	40	20,75	10 536	44,30	21,76	49 291	0,0000
Bákó	31,25	17,13	2097	38,08	22,35	4317	0,0000
Beszterce-Naszód	34,61	20,38	6302	41,74	22,08	18 349	0,0000
Bihar	35,65	20,19	47 123	39,85	21,64	155 829	0,0000
Brassó	38,31	20,8	11 899	43,30	21,42	50 956	0,0000
Fehér	34,48	19,83	7570	41,82	21,66	20 684	0,0000
Hargita	32,44	19,62	118 710	37,31	21,78	276 038	0,0000
Hunyad	38,93	19,42	4879	43,12	20,60	25 388	0,0000
Kolozs	39,82	21,43	36 188	42,28	21,85	122 301	0,0000
Kovászna	32,78	19,42	63 560	37,58	21,61	164 158	0,0000
Krassó-Szörény	38,97	17,26	1 585	43,67	20,83	5824	0,0000
Máramaros	38,07	20,36	15 340	40,87	20,90	46 300	0,0000
Maros	36,24	20,81	74 133	40,19	22,05	228 275	0,0000
Szatmár	33,4	19,42	38 047	38,73	21,96	57 167	0,0000
Szeben	39,41	19,55	2418	42,42	21,16	15 344	0,0000
Szilágy	32,2	19,41	26 720	37,98	21,25	129 258	0,0000
Temes	41,65	20,50	7848	44,15	21,37	50 556	0,0000

A 6. táblázatból kiderül, hogy az egyes megyéken belül az igénylők korösszetétele eltérő képet mutat. A legidősebb, 60 év fölötti korosztály arányait tekintve Temes megyében képviseli a legmagasabb értéket, 21,9%-ot. Az összes igénylő negyede kiskorú volt a kérelem benyújtásának időpontjában, látható viszont, hogy ez esetben is összefügg az adott megye etnikai összetételével e csoport aránya az igénylőkön belül.

A magyarigazolvány iránti igénylésüket benyújtó személyek egy sajátos csoportját a kiskorú kérelmezők jelentik, hiszen a státusztörvény alapján igénybe vehető támogatásformák döntő többsége ezt a csoportot célozta meg. A kérelmezések alakulását tekintve különösen fontos kiemelni az oktatási-nevelési támogatások szerepét, amely gyakorlatilag az egyetlen, minden jogosult számára biztosított, szülőföldön igénybe vehető támogatásforma.

Romániában a kedvezménytörvény végrehajtását segítő tájékoztató irodák megnyitásától 2005. december 31-ig 133 744 kiskorú kérelmező nyújtotta be magyarigazolvány iránti igénylését, ami az összes kérelmező 26,18%-át

6. táblázat  
Kérelmezők korcsoportok szerinti megyei megoszlása

Megye	0–18 évesek	19–30 évesek	31–60 évesek	61 évesek és idősebbek	Összesen (100%)
Arad	1902 (18,1%)	1809 (17,2%)	4695 (44,6%)	2126 (20,2%)	10 532
Bákó	484 (23,1%)	592 (28,2%)	883 (42,1%)	138 (6,6%)	2097
Beszterce-Naszód	1610 (25,5%)	1106 (17,5%)	2796 (44,4%)	790 (12,5%)	6302
Bihar	11 360 (24,1%)	8530 (18,1%)	20 732 (44,0%)	6499 (13,8%)	47 121
Brassó	2417 (20,3%)	1968 (16,5%)	5339 (44,9%)	2174 (18,3%)	11 898
Fehér	1790 (23,6%)	1573 (20,8%)	3308 (43,7%)	899 (11,9%)	7570
Hargita	33 893 (28,6%)	22 416 (18,9%)	50 757 (42,8%)	11 631 (9,8%)	118 697
Hunyad	864 (17,7%)	797 (16,3%)	2429 (49,8%)	788 (16,2%)	4878
Kolozs	7084 (19,6%)	5588 (15,4%)	15 859 (43,8%)	7644 (21,1%)	36 175
Kovácsna	17 396 (27,4%)	12 322 (19,4%)	27 499 (43,3%)	6327 (10,0%)	63 544
Krassó-Szörény	181 (11,4%)	375 (23,7%)	821 (51,8%)	208 (13,1%)	1585
Máramaros	3093 (20,2%)	2705 (17,6%)	7097 (46,3%)	2442 (15,9%)	15 337
Maros	17 643 (23,8%)	12 660 (17,1%)	32 383 (43,7%)	11 441 (15,4%)	74 127
Szatmár	9922 (26,1%)	7712 (20,3%)	16 426 (43,2%)	3986 (10,5%)	38 046
Szeben	355 (14,7%)	495 (20,5%)	1151 (47,6%)	417 (17,2%)	2418
Szilágy	7655 (28,6%)	5067 (19,0%)	11 486 (43,0%)	2512 (9,4%)	26 720
Temes	1183 (15,1%)	1271 (16,2%)	3677 (46,9%)	1715 (21,9%)	7846
Összesen	118 832 (25,0%)	86 986 (18,3%)	207 338 (43,7%)	61 737 (13,0%)	474 893

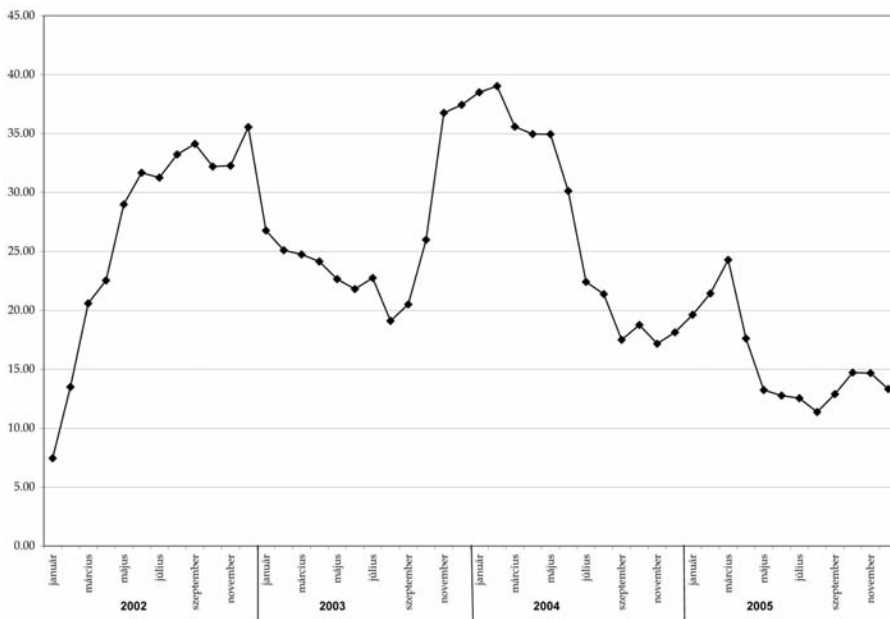
jelenti. Ha a kiskorú kérelmezők számának alakulását vizsgáljuk, ez a kezdeti, havi nyolc- és kilencezer közötti értékről – egyetlen időszak kivételével – folyamatosan csökken, az utolsó vizsgált hónapban, 2005 decemberében már csak 57 kiskorú személy nyújtotta be a magyarigazolvány iránti kérelmét. A kiskorú igénylők arányának az összes kérelmezőn belüli havi alakulását a 3. grafikon mutatja.

Az igénylések alakulását tekintve általánosan megfogalmazható, hogy a kiskorúak által benyújtott kérelmek száma, illetve aránya jelentős mértékben kötődik a különböző támogatások meghirdetése szempontjából kiemelt hónapokhoz. Így a diákigazolvány iránti kérelmek átvételének megkezdését követően,<sup>14</sup> az Illyés Közalapítvány pályázati kiírása utáni hónapokban, illetve az Iskola Alapítvány 2003–2004-es tanévre szóló pályázati kiírását követően a kiskorúak aránya jelentős mértékben emelkedik. Ugyanakkor kimutatható, hogy ezen támogatásformák nehézkes működése, illetve elmaradása a kiskorúak arányának csökkenő tendenciáját eredményezi. Ez a negatív tendencia 2003 novemberében fordul meg, amikor a 2002-es naptári évre kiírt nevelési-oktatási ösztöndíj, illetve tankönyv- és taneszköz-támogatás pozitívan elbírált pályázatain esetén megkezdődik a megítélt összegek folyósítása. 2004 februárjában, az új pályázat kiírásának hatására 40% körüli értéket

(39,03%) mutat a kiskorú igénylők aránya. Hasonló ugrás tapasztalható 2005 márciusában, egy újabb pályázati év kezdetével – ez azonban már nem éri el az előző évekre jellemző szintet. Ennek oka döntően arra vezethető vissza, hogy az oktatási-nevelési támogatás levált a magyarigazolvány rendszeréről, az okirat birtoklása nem előfeltétele a támogatás igénybevételének. Mivel a kiskorú kérelmezők magyarigazolvány iránti jogosultsága származtatott jogosultság, azaz a szülők magyarigazolványához kötött, a kiskorúak számára meghirdetett támogatásformák nem pusztán a 18 év alatti igénylők számának emelkedését, hanem az összes kérelmező számbeli növekedését eredményezik.

### 3. grafikon

*Kiskorú kérelmezők arányának havi alakulása a magyarigazolványt kérelmezőkön belül  
(2002. január 21. – 2005. december 31.)*



Székelyföldön magas a kiskorú kérelmezők aránya, Észak-Erdélyben is jelentős. Partiumban viszonylag alacsony, ami nagymértékben összefügg azzal a ténnyel, hogy ezekben a megyékben jelentős a Magyarországon tanuló diákok száma. Dél-Erdély és Bánság térségében alacsony a magyar tannyelvű oktatási intézmények száma, és mivel a kiskorúakat célzó támogatások mindegyike feltételezi a magyar oktatásban való részvételt, ebben a térségben emiatt lehet alacsonyabb a kiskorú igénylők aránya.

## 7. táblázat

*Kiskorú kérelmezők magyarigazolványt kérelmezőkön belüli arányának összehasonlítása népszámlálási adatokkal, Z-próba*

Megye	Összes kérelmező	Kiskorúak			Z-próba	Szig.
		száma	aránya az igazolványt kérelmezőkön belül	megyén belüli aránya		
Arad	10 536	1742	17%	14%	2,838152	0,0045
Bákó	2097	439	21%	23%	-0,89472	0,3709
Beszterce-Naszód	6302	1536	24%	18%	6,838121	0,0000
Bihar	47 123	10 510	22%	19%	9,436131	0,0000
Brassó	11 899	2300	19%	14%	7,168105	0,0000
Fehér	7570	1682	22%	16%	6,477208	0,0000
Hargita	118 710	32 121	27%	23%	19,27547	0,0000
Hunyad	4879	786	16%	14%	1,289251	0,1973
Kolozs	36 188	6623	18%	15%	8,069424	0,0000
Kovácszna	63 560	16 319	26%	22%	11,62157	0,0000
Krassó-Szörény	1585	153	10%	15%	-1,71065	0,0871
Máramaros	15 340	2812	18%	17%	1,885495	0,0594
Maros	74 133	16 883	23%	19%	12,75028	0,0000
Szatmár	38 047	9300	24%	22%	6,539373	0,0000
Szeben	2418	341	14%	15%	-0,33302	0,7391
Szilágy	26 720	7247	27%	21%	12,57941	0,0000
Temes	7848	1085	14%	13%	0,755153	0,4502

Ugyanezt támasztják alá a Z-próba eredményei is, amelyet a Magyar Igazolványok Főosztálya által készített adatbázis-kivonat alapján készítettem (7. táblázat). Látható, hogy Bákó, Hunyad, Szeben és Temes megyékben a kiskorú kérelmezők magyarigazolványt igénylőkön belüli aránya megegyezik a népszámlás során rögzített aránnyal, a többi megye esetén attól szignifikánsan eltér. Szigorúan vett értelemben Máramaros és Krassó-Szörény esetén sem tapasztalható eltérés, így összesen ebben a hat megyében egyezik meg a kiskorú kérelmezők aránya a népszámlálás során regisztrált értékkel. E megyékben élő magyar nemzetiségűek élnek a leginkább szétszóródva az egyes településeken, a magyar nemzetiségűek súlyozott aránya 3,05% (Krassó-Szörény) és 11,05% (Temes) között mozog, valamivel magasabb értékkel csak Máramaros jellemezhető (18,73%). Sajátos a helyzete Bákó megyének, ahol a magyar nemzetiségűek viszonylag koncentrált település-szerkezettel jellemezhetők, itt viszont magyar oktatási intézmények hiánya okozhatta a kiskorú kérelmezők arányának alacsonyabb szintjét.



Az összes kérelmező lakóhely szerinti vizsgálata alapján az derül ki, hogy gyakorlatilag fele-fele arányban származnak az igénylők községekből (49,4%), illetve városokból (50,6%). A megyék szerinti bontás azonban rávilágít arra, hogy igen nagy eltérések tapasztalhatók az arányok alakulását tekintve. Kirívó Hunyad vagy Krassó-Szörény megye helyzete, ahol szinte az összes kérelmező városlakó, az ellenpóluson pedig Bákó található, itt a kérelmezők 95,7%-a községekben él.

8. táblázat

*Községben élő kérelmezők magyarigazolványt igénylőkön belüli arányának összehasonlítása népszámlálási adatokkal, Z-próba*

Megye	Összes kérelmező	Községben lakók			Z-próba	Szig.
		száma	aránya az igazolványt kérelmezőkön belül	megyén belüli aránya		
Arad	10 536	4371	41%	42%	-0,23118	0,8172
Bákó	2097	2007	96%	87%	11,44062	0,0000
Beszterce-Naszód	6302	4048	64%	61%	4,273239	0,0000
Bihar	47 123	17 686	38%	44%	-18,0103	0,0000
Brassó	11 899	4381	37%	31%	8,351368	0,0000
Fehér	7570	3871	51%	46%	6,184358	0,0000
Hargita	118 710	70 291	59%	59%	2,747815	0,0060
Hunyad	4879	98	2%	4%	-1,18632	0,2355
Kolozs	36 188	15 369	42%	34%	22,08064	0,0000
Kovászna	63 560	32 880	52%	50%	5,246915	0,0000
Krassó-Szörény	1585	54	3%	13%	-2,02045	0,0433
Máramaros	15 340	3147	21%	23%	-2,83638	0,0046
Maros	74 133	36 047	49%	53%	-16,351	0,0000
Szatmár	38 047	18 827	49%	64%	-41,9711	0,0000
Szeben	2418	471	19%	18%	0,945781	0,3443
Szilágy	26 720	18 637	70%	52%	48,46536	0,0000
Temes	7848	2575	33%	34%	-1,59447	0,1108

Az adatok alapján kiderül, hogy Arad megye esetén mondható kiegyensúlyozottnak a kép: ez az egyetlen megye, ahol a községekben, illetve városokban élők tényleges népességbeli arányuknak megfelelően reprezentáltak a magyarigazolványt kérelmezőkön belül is. Hunyad, Szeben és Temes az a három közigazgatási egység, ahol a községben élő kérelmezők aránya meggyezik a magukat magyarnak valló megyebeli falulakók arányával. Arad kivételével minden más megye esetén a városokban eltérően alakult a kérel-

mezők aránya a népszámlálási adatokhoz viszonyítva. Egyértelmű tendencia nem rajzolódik ki, vannak megyék, ahol a városlakók népességbeli arányukhoz viszonyítva aktívabbak, más megyékben ennek épp az ellenkezője igaz.

## 9. táblázat

Városon élő kérelmezők magyarigazolványt igénylőkön belüli arányának összehasonlítása népszámlálási adatokkal, Z-próba

Megye	Összes kérelmező	Városlakók			Z-próba	Szig.
		száma	aránya az igazolványt kérelmezőkön belül	megyén belüli aránya		
Arad	10 536	6165	59%	58%	0,274557	0,7837
Bákó	2097	90	4%	13%	-2,42269	0,0154
Beszterce-Naszód	6302	2254	36%	39%	-3,1887	0,0014
Bihar	47 123	29 437	62%	56%	23,23554	0,0000
Brassó	11 899	7518	63%	69%	-10,9401	0,0000
Fehér	7570	3699	49%	54%	-6,0454	0,0000
Hargita	118 710	48 419	41%	41%	-2,28058	0,0226
Hunyad	4879	4781	98%	96%	8,286042	0,0000
Kolozs	36 188	20 819	58%	66%	-25,6991	0,0000
Kovászna	63 560	30 680	48%	50%	-5,06834	0,0000
Krassó-Szörény	1585	1531	97%	88%	10,75818	0,0000
Máramaros	15 340	12 193	79%	77%	5,583048	0,0000
Maros	74 133	38 086	51%	47%	16,80704	0,0000
Szatmár	38 047	19 220	51%	36%	42,40691	0,0000
Szeben	2418	1947	81%	82%	-1,92293	0,0545
Szilágy	26 720	8083	30%	48%	-31,9176	0,0000
Temes	7848	5273	67%	66%	2,281696	0,0225

Amennyiben lineáris regresszió segítségével megvizsgáljuk, hogy az egyes településeken a kérelmezők magyar nemzetiségűekhez viszonyított arányát hogyan befolyásolja az adott település típusa, látható, hogy a városokban ez egy magasabb átlagos kérelemszintet eredményez. Ebben az esetben minden település egy rekordként szerepel az elemzésben, a magyarázó változó értékei: 0: falu, 1: város. A kiinduló modell szerint a községekben átlagosan 18,22% a magyarigazolványt kérelmezők aránya, városokban ez az érték 6,65 százalékponttal magasabb. Ilyen értelemben a városi környezet gyakorol egyfajta hatást a kérelmek szintjének alakulására, bár az előzőekben ismertetett táblázatok eredményei óvatosságra intenek. Ha ugyanis kiszűrjük a magyar nemzetiségű népesség létszámának hatását, akkor önmagában a

település típusának eltűnik a függő változóra gyakorolt hatása, így nem lesz különbség a kérelmezők arányában a lakóhelyet tekintve. Itt is inkább azzal kell számolnunk tehát, hogy az igénylési arányok elsősorban a települések etnikai összetételének függvényei.

10. táblázat

*Magyarigazolványt kérelmezők aránya és a település típusa, illetve a magyar nemzetiségűek létszáma közti összefüggés. A lineáris regresszióelemzés eredményei*

1. modell	Együttható	Standard hiba	Szig.	2. modell	Együttható	Standard hiba	Szig.
Konstans	18,219	,623	,000	Konstans	17,646	,620	,000
Falu/város	6,649	1,808	,000	Falu/város	2,500	1,904	,189
				Az összes magyar nemzetiségű az adott településen	,001	,000	,000

1. modell:  $R^2=0,012$ ; 2. modell:  $R^2=0,045$

### (3) Intézményi tényezők hatása a magyarigazolvány kérelmezésére

A demográfiai tényezők hatását vizsgáló modell egyik alapvetése az volt, hogy az adott település magyar vonatkozású intézményekkel való ellátottsága összefügg a helység magyar lakosságának demográfiai struktúrájával. Magukat magyar nemzetiségűnek valló személyek híján ugyanis nehezen képzelhető el például magyar tannyelvű oktatási intézmények fenntartása, de igaz ez kulturális vagy egyházi jellegűekre is. Ezt az adatok alá is támasztják, nagyobb az esélye bármilyen intézmény létének (függő változónk kódolása: 0: nincs intézmény az adott településen; 1: van intézmény), ha a magyar nemzetiségűek száma magasabb az adott településen (településtípusok szerint nincs különbség e tekintetben).

11. táblázat

*A településen élő magyar nemzetiségűek száma és a magyar intézmények léte közötti összefüggés. A logisztikus regresszióelemzés eredménye*

	Együttható	Standard hiba	Együttható antilogaritmus	p-érték
Magyar nemzetiségűek száma	,018	,002	1,019	0,000
Konstans	-2,327	,150	,098	0,000

A magyarok számának hatása mellett megvizsgáltam, hogy az etnikai térszerkezet mutatója hogyan befolyásolja az intézményekkel való ellátottságot.

Mínél koncentráltabban élnek egy megyén belül a magyarok, vélhetően annál nagyobb lesz az esélye a különféle magyar vonatkozású intézmények létének az adott településen.

12. táblázat

*A magyar intézmények léte és a magyar nemzetiségűek megyén belüli súlyozott arányszáma közötti összefüggés. A logisztikus regresszióelemzés eredménye*

	Együttható	Standard hiba	Együttható antilogaritmus	p-érték
Magyar nemzetiségűek súlyozott aránya	,042	,004	1,043	0,000
Konstans	-1,081	,117	,339	0,000

A 12. táblázat adataiból látható, hogy a magyar nemzetiségűek súlyozott aránya szignifikáns hatással van arra, hogy az adott településen létezik-e bármilyen magyar vonatkozású intézmény: 1%-os emelkedés a magyarok súlyozott arányában 4%-kal növeli az esélyét az intézmény létének.

Az egyes intézménytípusok hatását a kérelmezésre a 13. táblázat tartalmazza. Az első modelltől látható, hogy mindhárom esetben szignifikáns hatásról beszélhetünk. Míg egy olyan településen, ahol sem egyházat, sem magyar nyelvű oktatási intézményt, sem kulturális szerveződést nem találunk, a magyarigazolványt kérelmezők aránya a magyar nemzetiségűek számához viszonyítva átlagosan 6,55%, addig az egyházzal rendelkező településeken a magyarigazolványt kérelmezők aránya 12,17 százalékponttal magasabb, átlagosan 18,72%.

13. táblázat

*Magyarigazolványt kérelmezők aránya és az egyes intézmények közti összefüggés  
A lineáris regresszióelemzés eredményei\**

1. modell	Együttható	Standard hiba	Szig.	2. modell	Együttható	Standard hiba	Szig.
Konstans	6,550	,654	,000	Konstans	6,554	,642	,000
Egyház	12,117	1,275	,000	Egyház	9,991	1,294	,000
Kulturális	4,246	1,418	,003	Kulturális	3,183	1,401	,023
Oktatási	12,806	1,504	,000	Oktatási	4,444	1,960	,024
				RMDSZ	12,235	1,886	,000

\* Magyarázó változók kódolása: Egyház, Kulturális, Oktatási: 0, ha nincs az adott településen, 1, ha megtalálható; RMDSZ: 0, ha nem szerzett mandátumot az RMDSZ az adott településen, 1, ha igen  
1. modell:  $R^2=42,1\%$ ; 2. modell:  $R^2=44,3\%$

Árnyalja a képet viszont az RMDSZ-nek nevezett változónk bevonása az elemzésbe, amely azt mutatja meg, hogy az adott településen szerzett-e mandátumot az RMDSZ. A 2. modell adataiból látható, hogy a korábbi eredmé-

nyekhez képest minden változó hatása csökken (de szignifikáns marad!), és az RMDSZ gyakorolja a legjelentősebb hatást a magyarigazolványt kérelmezők arányára: átlagosan 12,23 százalékponttal magasabb az igazolványt kérelmezők aránya egy olyan településen, ahol az RMDSZ mandátumot tudott szerezni.

#### 14. táblázat

*Magyarigazolványt kérelmezők aránya és az egyes intézmények, illetve a magyar nemzetiségűek aránya közti összefüggés. A lineáris regresszióelemzés eredményei*

	Együttható	Standard hiba	Szig.
Konstans	6,501	,635	,000
Egyház	9,880	1,280	,000
Kulturális	,403	1,495	,788
Oktatási	3,489	1,949	,074
RMDSZ	9,220	1,961	,000
Magyar nemzetiségűek aránya az adott településen	,121	,024	,000

$R^2=45,5\%$

A 2. modellben szereplő változók tehát azt mutatják, hogy a különböző intézmények a magyarigazolványt kérelmezők arányának emelkedése irányába hatnak. Annak érdekében, hogy megállapítható legyen e változók önálló hatása, bevontam az elemzésbe a magyar nemzetiségűek arányát mutató folytonos változót. Ennek eredményeként látható, hogy az RMDSZ változók hatása csökkent, a kulturális szerveződéseké megszűnt, és az oktatási intézményeké is az 5%-os szignifikanciaszint alá süllyedt. A modell változói közül tehát az egyházakat és a politikai képviselőket mutató változó hatása maradt szignifikáns. Átlagosan 9,8 százalékponttal emeli a magyarigazolványt kérelmezők arányát valamely egyházi intézmény jelenléte az adott településen, és közel ugyanennyivel (9,2) az RMDSZ mandátumszerzését mutató változó.

#### Konklúzió

A magyarigazolványt igénylő személyek vizsgálatával a nemzet, a nemzeti kisebbségek és a nemzeti identitás kérdéskörének empirikus tanulmányozásához kívántam hozzájárulni. A magyarigazolványt kérelmezők általános jellemzésén túl elsősorban azt szerettem volna megvizsgálni, hogy azon intézmények, amelyek a magyarigazolványok igényléséhez szükséges objektív feltételek teljesítését szolgáló igazolások kibocsátására hivatottak, mennyiben befolyásolják a tényleges kérelmezési arányokat. A jogszabály hatály-

ba lépését követő évtizedben a térségben zajló európai integrációs folyamatok felülírták a státusztörvény koncepcióját. 2011-ben a határon túli magyarok egyszerűsített honosítás során kérelmezhetik a magyar állampolgárságot, és bár a kedvezménytörvény rendszerének néhány eleme fennmarad, annak támogatáspolitikai és szimbolikus tartalma is meglehetősen átértékelődött.

### Jegyzetek

- <sup>1</sup> A jogszabály különböző aspektusait vizsgáló kötetekre L. például IEDA, Osamu et al. (ed.): *Beyond Sovereignty: From Status Law to Transnational Citizenship?* Slavic Research Center, Hokkaido University, Sapporo, 2006 (Slavic Eurasian Studies no. 9.); KÁNTOR Zoltán (szerk.): *A státusztörvény. Dokumentumok, tanulmányok, publicisztika*, Teleki László Alapítvány, Budapest, 2002; KÁNTOR Zoltán et al. (ed.): *The Hungarian Status Law: Nation Building and/or Minority Protection*, Slavic Research Center, Hokkaido University, Sapporo, 2004 (Slavic Eurasian Studies no. 4.).
- <sup>2</sup> SMITH, Anthony D.: *Nationalism and modernism: a critical survey of recent theories of nations and nationalism*, Routledge, London, 1998; GELLNER, Ernest: *Nations and Nationalism*, Basil Blackwell, Oxford, 1983.
- <sup>3</sup> MALLOY, Tove H.: *National Minority Rights in Europe*, Oxford University Press, Oxford – New York, 2005, 21. p.
- <sup>4</sup> Definíciós kísérletekre L. például: CLAUDE, Inis L.: *National Minorities. An International Problem*, Harvard University Press, Cambridge, 1955; GIRASOLI, Nicola: *A nemzeti kisebbségek fogalmáról*, Akadémiai Kiadó, Budapest, 1995; JACKSON PREECE, Jennifer: *National Minorities and the European Nation-States System*, Clarendon Press, Oxford, 1998, 27–28. p.; MALLOY: *i.m.*, 19–21. p.; PAN, Christoph – PFEIL, Beate Sybille: *National Minorities in Europe*, Ethnos 63., Wilhelm Braumüller, Wien, 2003; THORNBERRY, Patrick: *Minorities and Human Rights Law*, Minority Rights Group, London, 1991.
- <sup>5</sup> Magyar hozzátartozói igazolványt a magyarigazolvánnyal rendelkező, magyar nemzetiségű személlyel fennálló családi kapcsolatát igazoló személy igényelhet.
- <sup>6</sup> A Jugoszlávia elnevezést – bár az adatbázisban e néven szerepelt – célszerűnek tartottam a Szerbia és Montenegró kifejezésre módosítani. Tény, hogy ez az államalakulat 2006. május 21-én megszűnt, de a vizsgált időszak legnagyobb részében így hívták (2003. február 4-én alakult meg). Azért maradnék mégis ennél a megnevezésnél, mert a Jugoszláv Szövetségi Köztársaság (a törvényben így szerepel) még anakronisztikusabban hatna, Szerbia Köztársaságnak pedig csak 2006-tól nevezik.
- <sup>7</sup> Az elemzéshez használt két adatforrás kérelmeinek számában mutatkozó különbség két oknak tulajdonítható. A romániai tájékoztató irodák a benyújtott igénylésekről készítenek összesítést, így a belügyminisztérium adataihoz képest ez kérelemtöbbletet eredményezhet. Utóbbi adatforrás ugyanis nem tartalmazza azokat az igénylőlapokat, amelyeket a romániai irodákhoz benyújtottak ugyan, de számítógépes tovább-

bításukra a vizsgált periódus végéig nem került sor, illetve nem szerepelnek benne azok a kérelmek sem, amelyek a pozitív elbírálás ellenére még nem kerültek legyártásra, vagy elkészülésüket követően nem vehetők át a közigazgatási hivatalokban. Nem képezik részét az adatbázisnak azok a kérelmek sem, amelyeket az elbíráló hatóságok valamilyen oknál fogva elutasítottak.

- <sup>8</sup> Nem szerint nem tapasztalható eltérés a kérelmezők között. Mivel a magyarigazolvány iránti kérelem nem kérdőív, így igen kevés azoknak a változóknak a köre, amelyek az elemzés során felhasználhatók: ilyen az életkor, a nem, illetve a lakóhelyből képzett település típusa, valamint az igazolvány átvételének időpontja.
- <sup>9</sup> Az oktatási intézmények listája összesen 2305 magyar nyelvű vagy magyar nyelven való tanulást biztosító óvodát, elemi vagy 1–8. osztályos általános iskolát, valamint középfokú tanulmányokra lehetőséget nyújtó intézményt tartalmazott. Öt egyház település szintű adatait sikerült összegyűjteni az elemzéshez. A baptista (229), az evangélikus (38), a református (1348), a római katolikus (381) és az unitárius (135) egyházak esetén megvizsgáltam, hogy mely településen van az illető egyháznak gyülekezete/egyházközsége (zárójelben az elemzéshez figyelembe vett gyülekezetek száma az egyes egyházak esetén). A kulturális intézmények jellegüket tekintve igen széles spektrumon mozognak: nőszövetségek, énekkarok ugyanúgy fellelhetők közöttük, mint amatőr színtársulatok, műemlékvédők, barlangászok vagy cserkészcsapatok. Mindösszesen 1937 ilyen intézményt használtam az elemzés során. A politikai képviselő vizsgálatához a 2000-es helyhatósági választások eredményeit, 1122 település adatait használtam fel. Az RMDSZ-re leadott szavazatok, illetve a megszerzett mandátumok száma alapján kiszámítottam, hogy ezek milyen arányt képviselnek az adott településen leadott összes voks/mandátumon belül, ebből pedig további két-értékű változókat képeztem. Megvizsgáltam, hogy az RMDSZ egyáltalán kapott-e szavazatot a választások során, illetve ezen szavazatok többséget biztosítottak-e számára a helyi tanácsban.
- <sup>10</sup> SZILÁGYI N. Sándor: Az asszimiláció és hatása a népesedési folyamatokra, in: *Népesedési folyamatok az ezredfordulón Erdélyben*, Kriterion – RMDSZ Ügyvezető Elnökség, Kolozsvár, 2004, 185. p. A képlet: „ $P_s = \Sigma(p_i \times P_i) / P_{tot}$ ”, ahol  $p_i$  – a magyarok aránya egy adott településen;  $P_i$  – a magyarok száma az adott településen;  $P_{tot}$  – a teljes magyar népesség.”
- <sup>11</sup> VARGA E. Árpád: *Erdély etnikai és felekezeti statisztikája, I–V.*, Teleki László Alapítvány – Pro Print Könyvkiadó, Budapest–Csíkszereda, 1998–2002.
- <sup>12</sup> A Bukaresti Tájékoztató Irodához tartozik – Bákó kivételével – az összes Kárpátokon kívüli megye. A bukaresti iroda az összes kérelemhez viszonyítva a kérelmek 0,24%-át vette át.
- <sup>13</sup> Ennek megfelelően a 2002-es népszámlálás adatai esetén a Bákó megyei magyar nemzetiségűeket is hozzáadtam Hargita megyéhez.
- <sup>14</sup> Romániában a járulékos igazolványok iránti kérelmek átvételének technikai feltételei csak 2002. március 11-ét követően biztosítottak.